

QUISNAM·VERTITUR?

Liikenneympyrälle on tunnusomaista, että katsoja liikkuu - jolloin hän saa aikaan kineettisen hetken. Siksi liikenneympyrään sijoitetun taideteoksen tulee hyödyntää tätä ilmiötä - kohde, joka näyttää liikkuvan, kun katsoja/tarkkailija itse liikkuu.

Liikenneympyrä on kiitollinen paikka sijoittaa taideteos, sillä se tarjoaa myös yllätyksen - yllätyksen, joka on seurausta juuri edellämämainitusta liikkeestä.

Tämä ehdotus ei ole pelkästään ympäristöön sijoitettu taideteos, vaan taideteos, jossa on kyse liikkeestä - katsojan liikkumisesta.

Taideteoksen täytyy myös silloin, kun sekä katsoja että taideteos ovat liikkumattomia, olla edelleen vahva. Liikkeen puuttuessa se ei saa menettää arvoaan taiteena. Mutta taiteilija voi antaa työlle lisäarvoa käyttämällä hyväkseen liikkeen havainnollistamisen mahdollisuutta. Samalla jokaisen ympäristöön sijoitetun taideteoksen täytyy muodostaa suhde sijaintipaikkaansa, samoin kuin sen tulee, mielestäni, erottua siitä.

Virtuaalisesti liikkuvan taideteoksen kineettisten aspektien lisäksi tällä paikalla on viittaus ilmaliikenteen dynamiikkaan ja viereiseen lentokenttään, jonne päästään tämän liikenneympyrän kautta. Näyttää myös siltä kuin vetovoima ei vaikuttaisi taideteokseen.

QUISNAM-VERTITUR?

muoto

Tämä taideteos on koottu kahdesta kaaresta ja suorasta viivasta. Osat on koottu niin, että muodostuu kolmiulotteinen muoto, joka hahmotetaan spiraaliksi, jonka päät yhdistää suora viiva.



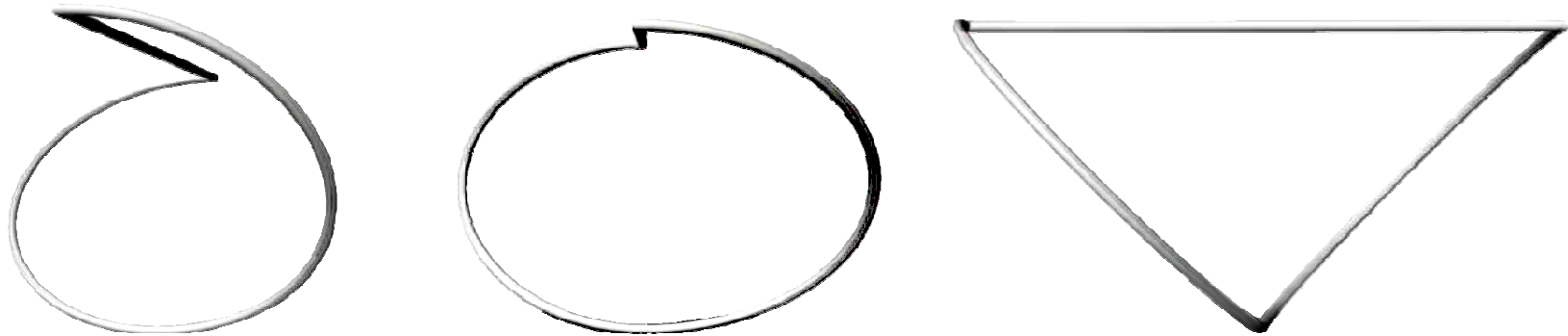
QUISNAM-VERTITUR?

Mutta lähestyttäessä liikenneympyrää toiselta suunnalta nähdään ellipsi. Korkeus, jolta katsoja näkee teoksen, on samalla määräävä. Haluankin sijoittaa työn niin, että autosta tämä näkymä on havaittavissa tietyn ajan. Kun taideteosta lähestytään poikittaissuunnasta, 90 asteen kulmassa edelliseen suuntaan nähden, se projektoituu silloin kärjellään seisovaksi kolmioksi.



neljä ulottuvuutta

- 4. - ajan, tilan ja liikkeen yhdistelmä, joka on tarpeen muodonmuutoksen kokemisessa. Ilman tätä ulottuvuutta kolmion ja ellipsin projektiota ei voisi nähdä.
- 3. – taideteoksen kolmiulotteisuus syntyy siitä, millä tavalla kaksiulotteiset elementit on liitetty yhteen.
- 2. – osittainen ympyrä ja suora viiva ovat peruselementtejä, jotka vain silloin, kun ne kootaan yhteen, muodostavat kolmiulotteisen muodon.
- 1. – kärki on suoran viivan projektiio, joka yhdistää kahden ympyräsegmenttien päät. Kun tämä viiva ei enää ole sellaisenaan nähtävissä, muodostavat kaksi kaarta yhdessä suljetun käyrän – kaksi puoliympyrää, jotka ovat eri tasoissa, sulkevat visuaalisesti kaksi puoliellipsiprojektiota.



tulkinta

Muut kuin taiteilijan työnsä antamat tulkinnat ovat luonnollista ihmisen mielikuvitukselle. Näin tulee olemaan myös "QUISNAM·VERTITUR?" –teoksen kohdalla. Kaksi maanpinnasta nousevaa kaarta voivat joillekin symbolisoida lentokoneen nousua ja laskua, kun taas viiva, joka yhdistää kaksi linjaa, kuvaa kuljettua matkaa. Toisille taas lineaarinen äärioviiva on kuin maiseman rajaaminen. Siirtymä, joka tapahtuu taideteoksen kahden navan päällekkäisestä liikkumisesta, kun ajetaan taideteoksen ympäri. Työ, joka ei anna tilaa tulkinnoille, ei ole taideteos; jos taiteilija asettaa taideteokselle vain yhden mahdollisen tulkinnan, hän aliarvioi ihmisälyä. Taideteos toimii symbioosissa ympäristönsä kanssa, mistä taas voi syntyä uusia merkityksiä.

On itsestään selvää, että taideteoksen lopullinen koko määritellään tarkempien yksityiskohtien perusteella. Insinööriäni mukaan teos on mahdollista toteuttaa neljästä viiteen metriä korkeana ja maksimi leveyden (kaarien päät yhdistävän vaakasuoran putken pituus) ollessa kymmenen metriä; kaarien halkaisija on silloin yli seitsemän metriä. Ruostumattoman teräsputken paksuus tulee olemaan viidentoista ja kahdenkymmenen senttimetrin välillä; haluan pitää ne niin ohuina kuin lujuuslaskenta sallii.

rakenne ja pintakäsittely

Taideteos koostuu hitsaamalla kahdesta puoliympyränmuotoiseksi taivutetusta ruostumattomasta teräsputkesta niin, että ympyrän liike jatkuu sulavasti, mutta pysähtyy kohtisuorassa tasoon, jossa ensimmäinen kaari on.

Putken pinta hiotaan taideteoksen kokoamisen jälkeen hiomalaikalla pituussuuntaisin vedoin. Tämän ansiosta auringonvalo vahvistaa kaarien liikettä. Alla esimerkki aikaisemmasta työstäni.



huolto

Taideteos tarvitsee vain vähän huoltotoimenpiteitä: jos se on likainen, se pestään saippualla ja vedellä - esimerkiksi korkeapaineruiskulla.

Graffitille suhteellisen ohut, ruostumattomasta teräksestä valmistettu putki ei ole kiinnostava kohde. Jos pintaan kuitenkin tulisi maalia, se voidaan poistaa liuottimella, maali ei imeydy pintaan.

perusta

Liikenneympyrän keskelle sijoitettava taideteos tullaan kiinnittämään maan alle upotettavaan betoniperustukseen. Tämä sisältyy yrityksen, jonka kanssa olen tehnyt kolmekymmentä vuotta töitä, kokonaistarjoukseen.

alusta

Alustan, jolla kuvamateriaali sijoitetaan, tulisi olla homogeeninen. Se voi olla soraa tai muodostua maanpeitekasvista, joka ei kasva putkia korkeammaksi, vaan näyttää siltä kuin putket lepäisivät sen päällä. Alustan tulisi olla hiukan kupera.

QUISNAM-VERTITUR?

valaistus

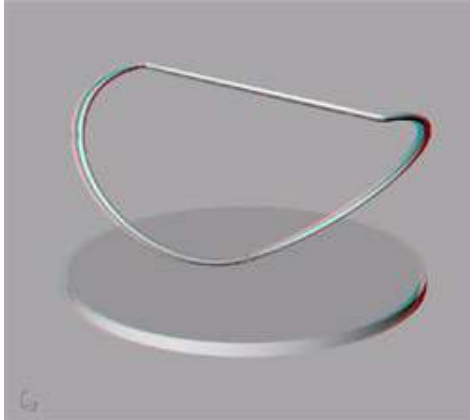
Taideteoksen valaistus tulisi sijoittaa siten, että lamput eivät ole maanpinnan yläpuolella, koska siitä olisi haittaa myös autoilijoille. Mielestäni kaksi valaistuselementtiä, jotka on sijoitettu maahan juuri maanpinnan alapuolella, ovat riittävät valaisemaan sekä kaarien alapuolta että vaakasuorassa olevaa putkea.



QUISNAM-VERTITUR?

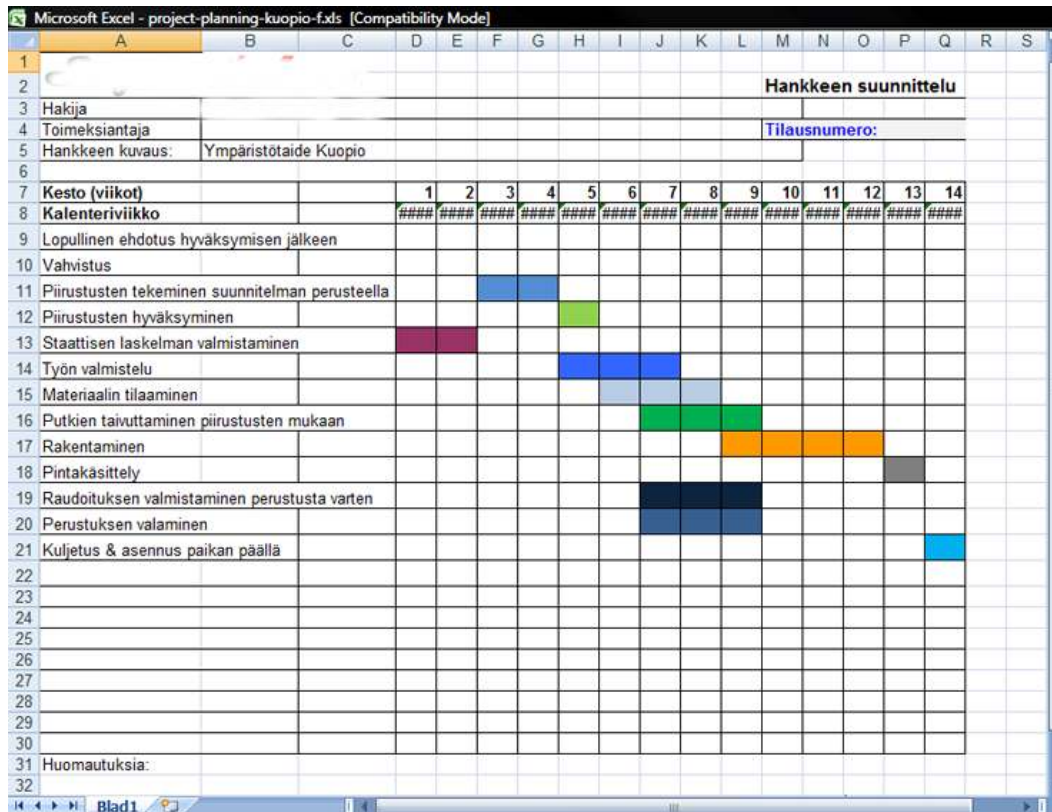
animaatio

Taideteoksen animaatio, joka havainnollistaa, miten taideteos muuttuu muotoaan, kun autoilijat ajavat liikenneympyrässä - on nähtävissä myös 3D -muodossa osoitteessa <http://ymparistotaide.com>
<http://ymparistotaide.com>.



aikataulu

Katso oheista taulukkoa. Olen tehnyt väljän aikataulun sopimuksen alusta toimitushetkeen. Tarvittaessa, mielestäni, kaksi kuukautta voisi olla lyhin mahdollinen toteutusaika.



kustannusarvio

materiaali:

putkea ruostumattomasta teräksestä Ø219mm x 2,7 3,7 6,3 8,18mm	8.200,00
kokoaminen (hitsaus) ja taivuttaminen	5.400,00
kuljetus tehtaalle ja paikalle	1.500,00
ankkurien valmistaminen materiaaleineen	1.300,00
hionta ja hiekkahionta	3.200,00
nosturi	2.500,00
rakentaminen - 3 henkil . 22 tuntia	2.310,00
työmallit	5.000,00

29.410,00

palkkio

suunnittelukulut

juoksevat menot

valvonta

apuvälineet

matkakulut Kangasniemi Kuopio

yhteensä 30.590,00

60.000,00